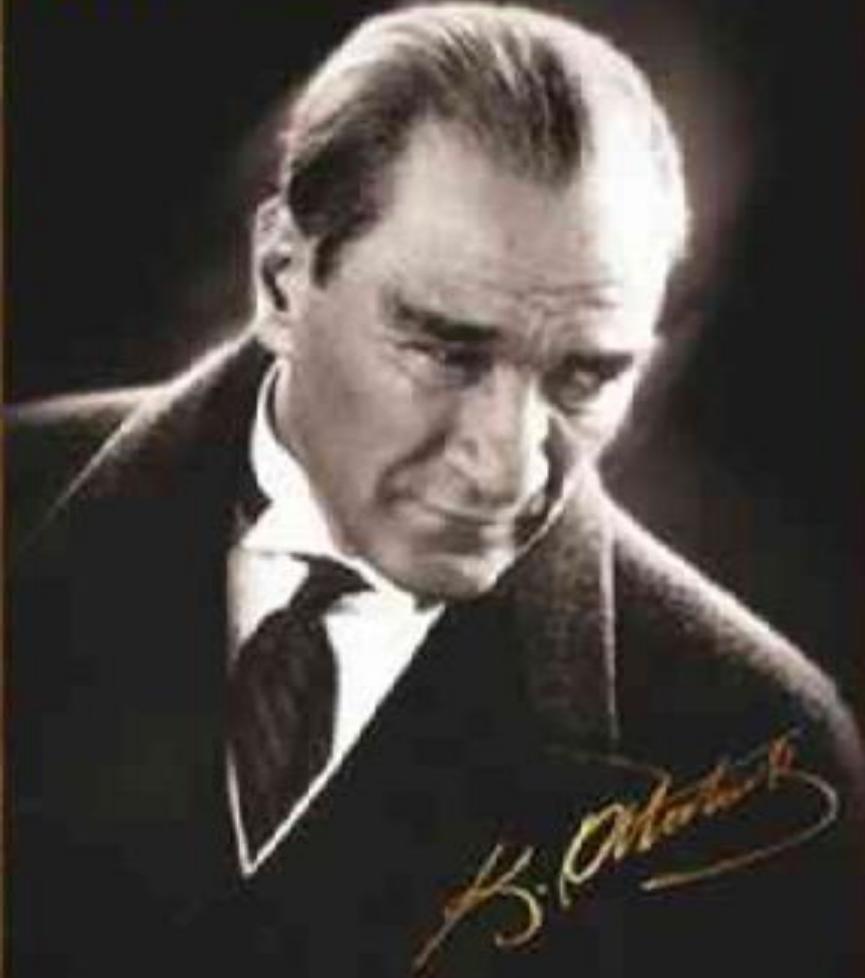


T.C
İZMİT KAYMAKAMLIĞI
İZMİT İLÇE MİLLİ EĞİTİM MÜDÜRLÜĞÜ
Yıldırım Mesleki Ve Teknik Anadolu Lisesi

2024 – 2028 STRATEJİK PLANI

*"Eğitimdir ki, bir milleti ya özgür, bağımsız,
şanlı, yüksek bir topluluk halinde yaşatır;
ya da esaret ve sefaletle terk eder."*



Okul Bilgileri

| | | | |
|------------------------------|-----------------------------------|---------------------------------|---|
| İli: KOCAELİ | | İlçesi: İZMİT | |
| Adres: | BEKİRDERE MAH AYÇA SOKAK NO:92 | Coğrafi Konum (link) | http://meb.ai/4PqI1M |
| Telefon Numarası: | 2623220725 | Faks Numarası: | |
| e- Posta Adresi: | 746246@meb.k12.tr | Web sayfası adresi: | yildirimmtal.meb.k12.tr |
| Kurum Kodu: | 746246 | Öğretim Şekli: | Tam Gün (Tam Gün/İkili Eğitim) |

SUNUŞ

Yaşam, bir bütün olarak eğitim süreçlerinin en genel ifadesidir aslında. Bilerek ya da bilmeyerek insan yaşarken birçok şeyi öğrenir.

Okul; bilgiye ulaşmanın en kestirme yolu, bilgiyi faydaya dönüştürmenin doğru yolu ve bilgiyi bir hedefe yöneltmenin ya da hedefe yönelik bilgiye ulaşmanın en doğru adresidir. Yine Okul; bilginin kaynağı, bilginin uzmanları tarafından ihtiyacı olanlara, ihtiyacı olduğu kadar ve bilimsel yöntemlerle öğretildiği yerdir.

Okul aynı zamanda öğrencisini bilgi ile buluştururken öğrencinin o bilgiyi doğru kullanabilmesi; kendisi, ailesi, ülkesi ve tüm insanlık adına faydalı olabilmek için kullanmayı da öğrendiği yerdir.

Bu temel bakışın ardından çok hızlı gelişen, değişen teknolojilerle bilginin değişim süreci de hızla değişmiş, başarı için sistemli ve planlı bir çalışmayı kaçınılmaz kılmıştır.

Sürekli değişen ve gelişen ortamlarda çağın gerekleri ile uyumlu bir eğitim öğretim anlayışını sistematik bir şekilde devam ettirebilmemiz, belirlediğimiz stratejileri en etkin şekilde uygulayabilmemiz ile mümkün olacaktır.

Bilimsel gelişmelerin baş döndürücü hızla yaşandığı, teknolojinin hayallerimizi bile zorladığı ve insan teknoloji ilişkisinin sorgulanacak seviyelere ulaştığı; daha önemlisi küçülen ve hammaddeleri azalan bir dünyada ülkelerin tüm zamanlardan çok daha acımasız rekabetlere giriştiği; evrensel ahlaki değerleri bile çıkarları uğruna aşındırdıkları günümüzde bizim okulla sınırlandırdığımız bu eğitim öğretim sürecini hem milli değerlerini benimsemiş hem evrensel insani değerlere saygılı öğrenciler yetiştirmek hem de bunların yanı sıra bu rekabetçi dünyada birey olarak kendisini, en önemlisi ülkesini var edebilmesi için stratejik amaçların, hedeflerin arkasından planlanmış zaman dilimleri ile yürütmek gerektiğini bir an bile unutmadan yola çıktık.

Başarılı olmak iyi bir planlama ve bu planın etkin bir şekilde uygulanmasına bağlıdır. Kapsamlı ve özgün bir çalışmanın sonucu hazırlanan Stratejik Plan okulumuzun çağa uyumu, gelişimi açısından tespit edilen ve ulaşılması gereken hedeflerin yönünü doğrultusunu ve tercihlerini kapsamaktadır.

Katılımcı bir anlayış ile oluşturulan Stratejik Plânın, okulumuzun eğitim yapısının daha da güçlendirilmesinde bir rehber olarak kullanılması amaçlanmaktadır. Belirlenen stratejik amaçlar doğrultusunda hedefler güncellenmiştir.

Biz, Yıldırım Mesleki ve Teknik Anadolu Lisesi olarak; stratejik planımızda yukarıda altını çizdiğimiz yaklaşımımıza uyumlu bir yol izleyerek okulumuzun stratejik plânını 5018 sayılı Kamu Mali Yönetimi ve Kontrol Kanunu gereği, Kamu kurumlarında stratejik planlamanın yapılması gerekliliği esasına dayanarak hazırlanmıştır

Zoru hemen başarırız, imkânsızı başarmak zaman alır.

Selami TUĞLACI
Okul Müdürü

İÇİNDEKİLER

| | |
|---|----|
| SUNUŞ..... | 4 |
| 1. GİRİŞ VE STRATEJİK PLANIN HAZIRLIK SÜRECİ..... | 8 |
| 1.1 Strateji Geliştirme Kurulu ve Stratejik Plan Ekibi | 8 |
| 1.2 Planlama Süreci | 8 |
| 2. DURUM ANALİZİ..... | 10 |
| 2.1 Kurumsal Tarihçe..... | 11 |
| 2.2 Uygulanmakta Olan Stratejik Planın Değerlendirilmesi..... | 12 |
| 2.3 Mevzuat Analizi | 13 |
| 2.4 Üst Politika Belgeleri Analizi..... | 14 |
| 2.5 Paydaş Analizi..... | 16 |
| 2.6 Kuruluş İçi Analiz | 22 |
| 2.6.1 Teşkilat Şeması | 22 |
| 2.6.2 İnsan Kaynakları | 23 |
| 2.6.3 Teknolojik Düzey | 26 |
| 2.6.5 İstatistik Veriler | 28 |
| 2.7 Çevre Analizi (PESTLE)..... | 29 |
| 2.8 Güçlü ve Zayıf Yönler ile Fırsatlar ve Tehditler (GZFT) Analizi | 30 |
| 2.9 Tespit ve İhtiyaçların Belirlenmesi..... | 31 |
| 3. GELECEĞE BAKIŞ..... | 33 |
| 3.1 Misyon..... | 33 |
| 3.2 Vizyon | 33 |
| 3.3 Temel Değerler | 34 |
| 3.4 Amaç, Hedef ve Performans Göstergesi ile Stratejiler | 35 |
| 4. MALİYETLENDİRME..... | 43 |
| 5. İZLEME VE DEĞERLENDİRME..... | 45 |
| 6. EKLER..... | 46 |
| 6.1. Öğrenci Anketi Örneği | 46 |
| 6.2. Öğretmen Anketi Örneği | 47 |
| 6.3. Veli Anketi Örneği | 48 |

TABLULAR

| | |
|---|----|
| Tablo 1 Strateji Geliştirme Kurulu ve Stratejik Plan Ekibi Tablosu..... | 8 |
| Tablo 2 Üst Politika Belgeleri Analizi Tablosu..... | 14 |
| Tablo 3 Faaliyet Alanlar/Ürün ve Hizmetler Tablosu..... | 15 |
| Tablo 4 Paydaş Sınıflandırma ve Önceliklendirme Tablosu..... | 16 |
| Tablo 5 Çalışanların Görev Dağılımı..... | 23 |
| Tablo 6 İdari Personelin Hizmet Süresine İlişkin Bilgiler..... | 24 |
| Tablo 7 Öğretmenlerin Hizmet Süreleri (Yıl İtibarıyla)..... | 24 |
| Tablo 8 Kurumdaki Mevcut Hizmetli/ Memur Sayısı..... | 24 |
| Tablo 9 Okul/kurum Rehberlik Hizmetleri..... | 25 |
| Tablo 10 Teknolojik Araç-Gereç Durumu..... | 26 |
| Tablo 11 Fiziki Mekân Durumu..... | 26 |
| Tablo 12 Kaynak Tablosu..... | 27 |
| Tablo 13 Gelir-Gider Tablosu..... | 27 |
| Tablo 14 İstatistik Veriler..... | 28 |
| Tablo 15 PESTLE Analiz Tablosu..... | 29 |
| Tablo 16 GZFT Listesi(iç Çevre)..... | 30 |
| Tablo 17 GZFT Listesi(Dış Çevre)..... | 30 |
| Tablo 18 Tespitler ve İhtiyaçlar..... | 31 |
| Tablo 19 Amaç, Hedef, Gösterge ve Stratejilere İlişkin Tablolar-1..... | 35 |
| Tablo 20 Amaç, Hedef, Gösterge ve Stratejilere İlişkin Tablolar-2..... | 37 |
| Tablo 21 Amaç, Hedef, Gösterge ve Stratejilere İlişkin Tablolar-3..... | 38 |
| Tablo 22 Amaç, Hedef, Gösterge ve Stratejilere İlişkin Tablolar-4..... | 40 |
| Tablo 23 Tahmini Maliyet Tablosu..... | 43 |
| Tablo 24 İzleme Değerlendirme Süreci..... | 45 |

1.BÖLÜM

GİRİŞ VE STRATEJİK PLANIN HAZIRLIK SÜRECİ

1. GİRİŞ VE STRATEJİK PLANIN HAZIRLIK SÜRECİ

1.1 Strateji Geliştirme Kurulu ve Stratejik Plan Ekibi

Stratejik Planlama çalışmaları, Millî Eğitim Bakanlığı Strateji Geliştirme Başkanlığının 2022-21 Sayılı Genelgesi gereğince başlatılmıştır.

Strateji Geliştirme Kurulu: Okul müdürünün başkanlığında, bir okul müdür yardımcısı, bir öğretmen ve okul/aile birliği başkanı ile bir yönetim kurulu üyesi olmak üzere 5 kişiden oluşan üst kurul kurulur.

Stratejik Plan Ekibi: Okul müdürü tarafından görevlendirilen ve üst kurul üyesi olmayan müdür yardımcısı başkanlığında, belirlenen öğretmenler ve gönüllü velilerden oluşur.

Tablo 1 Strateji Geliştirme Kurulu ve Stratejik Plan Ekibi Tablosu

| Strateji Geliştirme Kurulu Bilgileri | | Stratejik Plan Ekibi Bilgileri | |
|--------------------------------------|---------------------------|--------------------------------|---------------------|
| Adı Soyadı | Ünvanı | Adı Soyadı | Ünvanı |
| Selami TUĞLACI | Okul Müdürü | Zekiye OKUMUŞ GÜMÜŞ | Müdür Yardımcısı |
| Ayşe EMEL YILDIRIM | Müdür Yardımcısı | Meltem AYHAN | Öğretmen |
| Mehmet KOLSUZ | Öğretmen | İlknur UÇAK | Öğretmen |
| Bahar ERTEN | Öğretmen | Bahar ÇANKAL | Psikolojik Danışman |
| Esra YEŞİL | Okul Aile Birliği Başkanı | Necla AKDAĞ | Gönüllü Veli |

1.2 Planlama Süreci

2024-2028 dönemi stratejik plan hazırlanma süreci Strateji Geliştirme Kurulu ve Stratejik Plan Ekibi'nin oluşturulması ile başlamıştır. Ekip tarafından oluşturulan çalışma takvimi kapsamında ilk aşamada durum analizi çalışmaları yapılmış ve durum analizi aşamasında, paydaşlarımızın plan sürecine aktif katılımını sağlamak üzere paydaş anketi, toplantı ve görüşmeler yapılmıştır. Durum analizinin ardından geleceğe yönelim bölümüne geçilerek okulumuzun/kurumumuzun amaç, hedef, gösterge ve stratejileri belirlenmiştir.

2.BÖLÜM

DURUM ANALİZİ

2. DURUM ANALİZİ

Stratejik planlama sürecinin ilk adımı olan durum analizi, okulumuzun/kurumumuzun “neredeyiz?” sorusuna cevap vermektedir. Okulumuzun/kurumumuzun geleceğe yönelik amaç, hedef ve stratejiler geliştirebilmesi için öncelikle mevcut durumda hangi kaynaklara sahip olduğu ya da hangi yönlerinin eksik olduğu ayrıca, okulumuzun/kurumumuzun kontrolü dışındaki olumlu ya da olumsuz gelişmelerin neler olduğu değerlendirilmiştir. Dolayısıyla bu analiz, okulumuzun/kurumumuzun kendisini ve çevresini daha iyi tanımasına yardımcı olacak ve stratejik planın sonraki aşamalarından daha sağlıklı sonuçlar elde edilmesini sağlayacaktır. Durum analizi bölümünde, aşağıdaki hususlarla ilgili analiz ve değerlendirmeler yapılmıştır;

- Kurumsal tarihçe
- Uygulanmakta olan planın değerlendirilmesi
- Mevzuat analizi
- Üst politika belgelerinin analizi
- Faaliyet alanları ile ürün ve hizmetlerin belirlenmesi
- Paydaş analizi
- Kuruluş içi analiz
- Dış çevre analizi (Politik, ekonomik, sosyal, teknolojik, yasal ve çevresel analiz)
- Güçlü ve zayıf yönler ile fırsatlar ve tehditler (GZFT) analizi
- Tespit ve ihtiyaçların belirlenmesi

2.1 Kurumsal Tarihçe

Okulumuz, 1994-1995 Eğitim Öğretim Yılında 99 öğrenci ile eğitim öğretime başlamıştır. 1995 yılına kadar İnkılap İlköğretim Okulu ile aynı binayı paylaşmıştır. 1995 yılının Temmuz ayında İnkılap İlköğretim Okulu ile binaları ayrılmış ve 2018-2019 eğitim öğretim yılında Bekirdere mahallesinde yeni binasına taşınmış bugün halen kullanmakta olduğumuz binamızda eğitim öğretime devam edilmiştir.

Okulumuz bünyesinde 1997 – 1998 Eğitim Öğretim Yılında Yabancı Dil Ağırlıklı Lise açılmış ve aynı bina içinde öğretime devam edilmiştir. 2007 – 2008 Eğitim Öğretim Yılında son öğrencilerini mezun eden Yabancı Dil Ağırlıklı Lise kapatılmıştır.

2012 – 2013 Eğitim Öğretim Yılından itibaren, Ticaret Meslek Lisesine dönüşmüş olan okulumuz, İnkılap Ticaret Meslek Lisesi adı ile eğitim öğretime devam etmiştir.

2014 – 2015 Eğitim Öğretim yılında, tüm meslek liselerinin Mesleki ve Teknik Anadolu Lisesi adı altında birleştirilmesinden itibaren Yıldırım Mesleki ve Teknik Anadolu Lisesi adıyla eğitim öğretime devam etmiştir.

2018 – 2019 Eğitim Öğretim Yılında okulumuz yeni binasına taşınmış olup, Adalet Alanı olarak Zabıt Kâtipliği Dalı ile İnfaz ve Koruma Dallarında eğitim öğretim faaliyetlerine devam emektedir.

2.2 Uygulanmakta Olan Stratejik Planın Deęerlendirilmesi

Uygulanmakta olan 2018 – 2023 stratejik planımıza uygun olarak hareket edilmiř olup belirlenen hedeflere ulařılmıřtır. Performans göstergelerinde istenen deęerlere veya daha üst deęerlere ulařıldıęı tespit edilmiřtir.

2024 – 2028 Stratejik planında yapılan durum analizine uygun yeni amaç ve hedefler belirlenmiřtir.

2.3 Mevzuat Analizi

Okulumuzun faaliyetlerine dayanak teşkil eden mevzuat analizi çalışması yapılmıştır.

Buna göre okulumuz *T.C. Anayasasının* 42. maddesindeki *Eğitim ve Öğretim Hakkı ve Ödevi*'ni yerine getirmek üzere *1739 sayılı Milli Eğitim Temel Kanunu*'nun "*Türk Milli Eğitiminin Amaçları*"(Madde 1-3) ve "*Türk Milli Eğitiminin Temel İlkeleri*"(Madde 4-17) doğrultusunda aynı kanunun 26-30. maddeleri kapsamında ortaöğretim kurumu olarak kurulmuştur. Okulumuz "Millî Eğitim Bakanlığı Ortaöğretim Kurumları Yönetmeliği" doğrultusunda çalışmalarını sürdürmektedir.

Bahsi geçen kanun ve yönetmelikler okulumuzun organizasyon yapısını, personel görev ve sorumluluklarını ve okulumuzca sunulan eğitim öğretim hizmetlerinin yararlanıcılarını kapsamaktadır.

2.4 Üst Politika Belgeleri Analizi

Üst politika belgeleri;

- 12. Kalkınma Planı
- Cumhurbaşkanlığı Programı,
- Orta Vadeli Program,
- Cumhurbaşkanlığı Yıllık Programı,
- Millî Eğitim Bakanlığı Stratejik Planı,
- İl Millî Eğitim Müdürlüğü Stratejik Planı,
- İlçe Millî Eğitim Müdürlüğü Stratejik Planı

Tablo 2 Üst Politika Belgeleri Analizi Tablosu

| Üst Politika Belgesi | İlgili Bölüm/Referans | Verilen Görevler/İhtiyaçlar |
|--|--|--|
| 12. Kalkınma Planı | 3.3.1. Eğitim Politika ve Tedbirler 679 | Mesleki ve teknik eğitimde mesleki, akademik, dijital ve sosyal beceri kazanımı iyileştirilecek, ahilik kültürüyle birlikte mesleki değerlere bağlılık güçlendirilecektir. |
| Millî Eğitim Bakanlığı 2024 – 2028 Stratejik Planı | Hedef 2.5 | Mesleki ve teknik eğitim alanında eğitim-istihdam-üretim ilişkisi güçlendirilecek ve uluslararası iş birliği ve deneyim paylaşımı teşvik edilecektir. |
| Kocaeli Millî Eğitim Müdürlüğü 2024–2028 Stratejik Planı | Hedef 2.1 | Öğrencilerin yetkinliklerini ve niteliklerini geliştirmeye yönelik bireysel özellikleri de dikkate alınarak yapılacak çalışmalarla devamsızlık ve sınıf tekrarları azaltılacak ve eğitime katılımı artırılacaktır. |
| Kocaeli Millî Eğitim Müdürlüğü 2024-2028 Stratejik Planı | Hedef 2.2 | Ortaöğretim sistemi, öğrencilere değişen dünyanın gerektirdiği başta okuma kültürü olmak üzere bilgi, beceri, yetkinlik ve yeterlilikleri kazandıran bir yapıya kavuşturulacaktır. |
| Kocaeli Millî Eğitim Müdürlüğü 2024-2028 Stratejik Planı | Hedef 5.2 | Sürdürülebilir kalkınma hedeflerine uygun bir yaklaşımla çevre ve iklim değişikliği konusunda farkındalığın artırılması sağlanacaktır. |
| Kocaeli Millî Eğitim Müdürlüğü 2024-2028 Stratejik Planı | Hedef 7.3 | Eğitim sistemimizi en uygun teknoloji ile bütünleştirerek eğitim faaliyetlerinin kesintisiz olarak sürdürülmesine ve ülkemizin bilgi toplumu olmasına katkı sağlanacaktır. |

2.5 Faaliyet Alanları ile Ürün/Hizmetlerin Belirlenmesi

Tablo 3 Faaliyet Alanlar/Ürün ve Hizmetler Tablosu

| Faaliyet Alanı | Ürün/Hizmetler |
|---|--|
| Öğretim-eğitim faaliyetleri | Öğrenci İşleri Kayıt-nakil işleri Devam-devamsızlık Sınıf geçme Sınav hizmetleri Mesleki uygulama çalışmaları İş başı gözlem Özel eğitim bireylerinin öğrenme ihtiyaçlarının tespiti |
| Rehberlik faaliyetleri | Öğrencilere rehberlik yapmak Velilere rehberlik etmek Rehberlik faaliyetlerini yürütmek |
| Sosyal faaliyetler | Gezi Yarışmalar |
| Sportif faaliyetler | Sportif yarışmalar Takım sporları |
| Kültürel ve sanatsal faaliyetler | Konferans Kültürel gezi |
| İnsan kaynakları faaliyetleri (mesleki gelişim faaliyetleri, personel etkinlikleri...) | Mesleki seminerler |
| Okul aile birliği faaliyetleri | Kermes |
| Öğrencilere yönelik faaliyetler | Aile ziyareti Sosyal yardımlaşma fonu |
| Ölçme değerlendirme faaliyetleri | Yükseköğretim deneme sınavı Beceri eğitimi sınavı |
| Öğrenme ortamlarına yönelik faaliyetler | Yenileme ve bakım |
| Ders dışı faaliyetler | Ağaç dikim çalışmaları |

2.5 Paydaş Analizi

Paydaş analizi kapsamında, öncelikle paydaşlar belirlenerek iç ve dış paydaş olarak tasnif edilmiştir. Katılımcılığı artırmak ve paydaş görüşlerini plana yansıtılabilmek amacıyla anket uygulaması, mülakat, atölye çalışması ve toplantılardan yararlanılmıştır.

Tablo 4 Paydaş Sınıflandırma ve Önceliklendirme Tablosu

| PAYDAŞLAR | İÇ PAYDAŞ | DIŞ PAYDAŞ | ÖNCELİĞİ (5 Yüksek Öncelik -1 Düşük Öncelik) |
|--------------------------------------|-----------|------------|---|
| Millî Eğitim Bakanlığı | | ✓ | 5 |
| Valilik | | ✓ | 5 |
| İl Millî Eğitim Müdürlüğü | | ✓ | 5 |
| Kaymakamlık | | ✓ | 5 |
| İlçe Millî Eğitim Müdürlüğü | | ✓ | 5 |
| Öğretmenler | ✓ | | 5 |
| Öğrenciler | ✓ | | 5 |
| Veliler | ✓ | | 5 |
| Okul Aile Birliği | ✓ | | 5 |
| Diğer çalışanlar | ✓ | | 5 |
| Kocaeli Büyükşehir Belediyesi | | ✓ | 3 |
| İzmit Belediyesi | | ✓ | 3 |
| Güvenlik Güçleri (Emniyet, Jandarma) | | ✓ | 4 |
| Muhtarlık | | ✓ | 1 |
| Sivil Toplum Kuruluşları | | ✓ | 2 |

Paydaş anketlerine ilişkin ortaya çıkan temel sonuçlar şu şekildedir:

Öğrenci Anketi Sonuçları:

| Sıra No | Maddeler | Katılma Dereceniz | | | | |
|---------|--|------------------------|-------------|------------|--------------|-------------------------|
| | | Kesinlikle Katılıyorum | Katılıyorum | Kararsızım | Katılmıyorum | Kesinlikle Katılmıyorum |
| 1 | Okulda kendimi güvende hissediyorum. | | | 2,9 | | |
| 2 | Okul temiz ve hijyeniktir. | | | 2,7 | | |
| 3 | Okulun fiziki koşullarını yeterlidir. | | | 2,8 | | |
| 4 | Okul, yeni kabul edilen öğrencilere uygun desteği sağlar. | | | 3,3 | | |
| 5 | Farklı kültürlerden gelen öğrencilerin bu okulda memnuniyetle karşılanacağını düşünüyorum. | | | 2,9 | | |
| 6 | Öğretmenlerime ihtiyaç duyduğumda kolaylıkla görüşebilirim. | | 3,8 | | | |
| 7 | Okul müdürüne ihtiyaç duyduğumda kolaylıkla görüşebilirim. | | 3,5 | | | |
| 8 | Okul rehberlik servisinden ihtiyaçlarım doğrultusunda faydalanabiliyorum. | | 3,6 | | | |
| 9 | Okul meslek seçimim konusunda hedefler belirlememde ve bu hedeflere ulaşmamda yeterli rehberlik ediyor. | | | 3,2 | | |
| 10 | Mesleki gelişimimle ilgili yapılan etkinlikleri (seminer, okul dışı faaliyetler..) yeterli buluyorum. | | | | 2,4 | |
| 11 | Okulumda mesleki eğitimimi destekleyici fiziki donanım ve alt yapının yeterli olduğunu düşünüyorum. | | | 2,8 | | |
| 12 | Staj imkânlarından en verimli şekilde faydalanmamız için gerekli rehberlik ve verleşirmenin doğru yapıldığını düşünüyorum. | | | 3,3 | | |
| 13 | Okulumda yer almam için birçok fırsat var. | | | 2,7 | | |
| 14 | Okul bana yeterli ders dışı etkinlik olanakları sunuyor. | | | | 2,3 | |
| 15 | Okul kulüpleri amacına uygun şekilde gelişimime katkı sağlıyor. | | | 2,8 | | |
| 16 | Öğretmenlerim sınıfta adil kurallara sahipler ve tarafsızlar. | | | 2,8 | | |
| 17 | Öğretmenlerim beni daha iyi performans göstermem için teşvik ediyor. | | 3,5 | | | |
| 18 | Öğretmenlerim derslerin işlenişinde farklı ve ilgi çekici yöntemlerle kullanır. | | | 3,0 | | |
| 19 | Okul kantininde yeterli ve sağlıklı yiyecekler var. | | | | 2,1 | |
| 20 | DYK'leri yeterli buluyorum. | | | 2,7 | | |
| 21 | Sınav ve ödevlerin beni değerlendirmek için adil ve yeterli olduğunu düşünüyorum. | | | 2,9 | | |
| 22 | Okulda düzenlenen sanatsal ve kültürel faaliyetler yeterlidir. | | | | 2,2 | |
| 23 | Okulda öğrencilerin görüşleri dikkate alınır. | | | | 2,1 | |

| Öğrenci Anketi Değerlendirmesi | | |
|---------------------------------------|---|--|
| Sıra No | Olumlu(Başarılı) Yönlerimiz | Olumsuz(Başarısız) Yönlerimiz |
| 1 | Öğretmen-öğrenci ilişkilerinin iyi düzeyde olması | Sanatsal ve kültürel faaliyetlerin azlığı |
| 2 | İdare—öğrenci iletişimin yeterli olması | Kantinin yetersiz olması |
| 3 | Rehberlik servisinin etkin çalışması | Mesleki gelişim desteğinin yetersiz olması |
| 4 | Staj imkanlarının yeterli olması | DYK kurslarının olmaması |
| 5 | Farklı kültürlerden gelen öğrencilere yeterli desteğin sağlanması | Hijyen sorunu |

Öğretmen Anketi Sonuçları:

| Sıra No | Maddeler | Katılma Dereceniz | | | | |
|---------|---|------------------------|-------------|------------|--------------|-------------------------|
| | | Kesinlikle Katılıyorum | Katılıyorum | Kararsızım | Katılmıyorum | Kesinlikle Katılmıyorum |
| 1 | Okulun misyonu ve vizyonunu tam olarak anlıyorum. | | 3,9 | | | |
| 2 | Okulda eğitim ve yönetim kalitesi sürekli olarak gelişiyor. | | 3,8 | | | |
| 3 | Okul temiz ve hijyeniktir. | | 3,7 | | | |
| 4 | Okul, öğrencilerin ve personelin güvenliğini sağlamak için uygun güvenlik önlemleri alır. | | 3,8 | | | |
| 5 | Okul, yeni kabul edilen öğrencilere uygun desteği sağlar. | | 3,9 | | | |
| 6 | Okulumuz mesleki yeterliliğimi geliştirmek için eğitim fırsatları sunuyor. | | 3,9 | | | |
| 7 | Okul yönetimimiz öğretmenleri etkin bir şekilde yönlendirir. | | 3,9 | | | |
| 8 | Okulumuz, öğrencilerin öğrenme ilgisini uyandıracak bir öğrenme ortamı oluşturmuştur. | | 4,1 | | | |
| 9 | Etkili bir öğretmen olmak için ihtiyaç duyduğum kaynaklara erişimim var. | | 3,8 | | | |
| 10 | Bana sunulan kaynakları kullanmak için gerekli eğitime sahibim. | | 4,2 | | | |
| 11 | Okulumuzun, farklı ihtiyaçları olan öğrencileri desteklemek için etkin bir politikası vardır. | | 4,0 | | | |
| 12 | Okulumuz müfredat uygulamasını etkin bir şekilde izler. | 4,5 | | | | |
| 13 | Okulumuz, velilere uygun etkinlikler düzenlemektedir. | | 3,9 | | | |
| 14 | Diğer öğretmenlerle iş birliği yaparım. | | 4,2 | | | |
| 15 | Okul personeli arasında dostane bir ilişki sürdürülür. | | 3,9 | | | |
| 16 | Takım ruhumuz ve moralimiz yüksek. | | 3,5 | | | |
| 17 | Okulumuza aidiyet hissediyorum. | | 4,1 | | | |

| Öğretmen Anketi Değerlendirmesi | | |
|---------------------------------|--|---|
| Sıra No | Olumlu(Başarılı) Yönlerimiz | Olumsuz(Başarısız) Yönlerimiz |
| 1 | Eğitim içeriğinin düzenli uygulanması | Öğretmenlerde motivasyon eksikliği |
| 2 | Öğretmenler arası iş birliği | Hijyen sorunu |
| 3 | Eğitim personelinin yeterli donanımda olması | Güvenlik sorunu |
| 4 | Öğrenme ortamının yeterliliği | Kişisel gelişim imkanlarının yetersizliği |
| 5 | Yüksek aidiyet hissi | |

Veli Anketi Sonuçları:

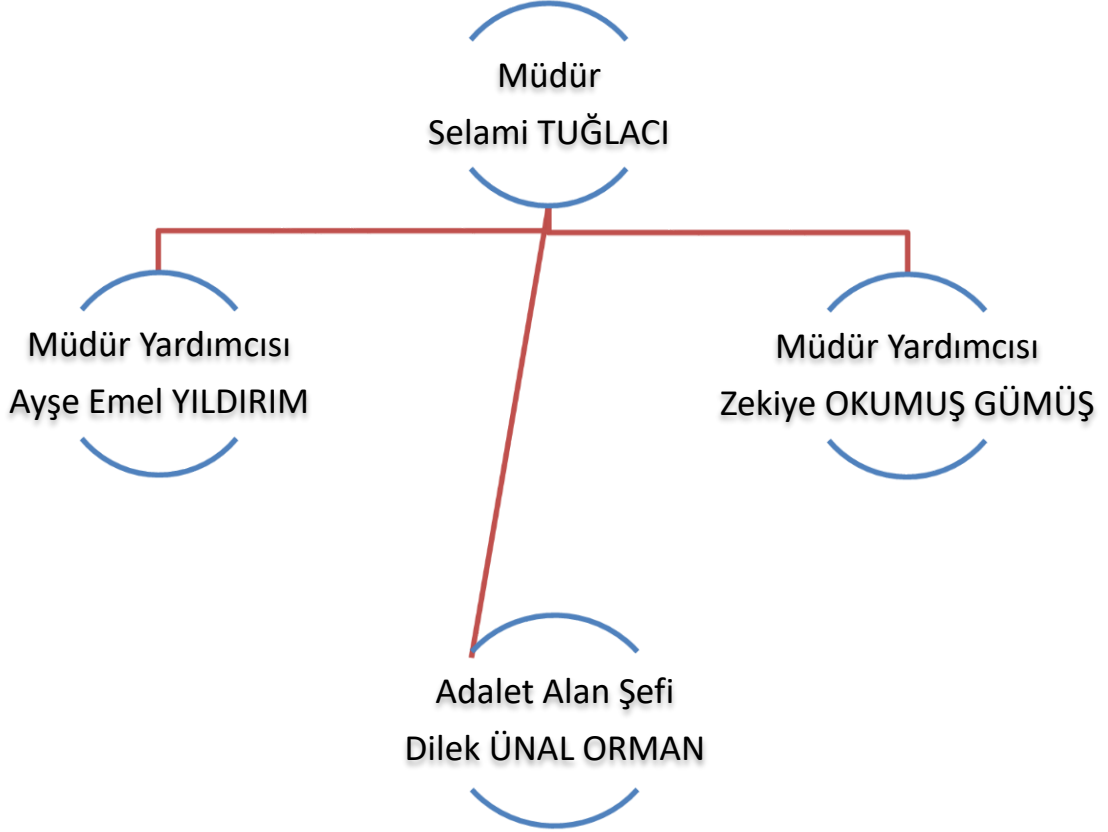
| Sıra No | Maddeler | Katılma Dereceniz | | | | |
|---------|---|------------------------|-------------|------------|--------------|-------------------------|
| | | Kesinlikle Katılıyorum | Katılıyorum | Kararsızım | Katılmıyorum | Kesinlikle Katılmıyorum |
| 1 | Okulun misyonu ve vizyonunu tam olarak anlıyorum. | | | 3,4 | | |
| 2 | Okulda eğitim ve yönetim kalitesi sürekli olarak gelişiyor. | | | 3,1 | | |
| 3 | Okul temiz ve hijyeniktir. | | | 3,0 | | |
| 4 | Okul, öğrencilerin ve personelin güvenliğini sağlamak için uygun güvenlik önlemleri alır. | | | 3,1 | | |
| 5 | Okul, yeni kabul edilen öğrencilere uygun desteği sağlar. | | | 3,4 | | |
| 6 | Okul, çocuğumun okumaya olan ilgisini geliştirmesine yardımcı olabilir. | | | 3,4 | | |
| 7 | Okul çocuğumun öğrenme ilgisini güçlendiriyor. | | | 3,1 | | |
| 8 | Okul çocuğumun ahlaki gelişimini teşvik edebilir. | | | 3,3 | | |
| 9 | Okulda kullanılan değerlendirme yöntemleri çocuğumun gelişimini tüm yönleriyle anlamama yardımcı oluyor. | | | 3,3 | | |
| 10 | Okul, çocuğumun öğrenme performansı ve gelişimi hakkında beni iyi bilgilendiriyor. | | | 3,4 | | |
| 11 | Okul çocuğuma duygusal rahatsızlık ve öğrenme güçlükleri ile karşılaştığımda yeterli desteği ve rehberlik sağlar. | | | 3,3 | | |
| 12 | Öğretmenlerin benimle iletişim kurma yöntemlerinden memnunum. | | 3,6 | | | |
| 13 | Herhangi bir problem durumunda müdür endişelerime cevap veriyor. | | 3,5 | | | |
| 14 | Okulda, velilerin ihtiyaçlarına uygun eğitim faaliyetleri düzenlenir. | | | 3,3 | | |
| 15 | Okul, çocukların gelişimini desteklemek için velilerle iyi bir ilişki kurar. | | 3,6 | | | |
| 16 | Okul, aktif veli katılımını teşvik eder. | | | 3,4 | | |
| 17 | Okulun veli etkinliklerine aktif olarak katılırım. | | | 3,3 | | |
| 18 | Bir veli olarak okula aidiyet hissediyorum. | | | 3,4 | | |
| 19 | Çocuğumun ev ödevlerini tamamlamasını sağlarım. | | 3,7 | | | |
| 20 | Çocuğumu okumaya teşvik ederim. | | 3,6 | | | |
| 21 | Çocuğumun her gün okula gitmesini sağlarım. | | 4,0 | | | |
| 22 | Çocuğumun eğitiminde aktif bir ortağım. | | 3,8 | | | |

| Veli Anketi Deęerlendirmesi | | |
|------------------------------------|--|---|
| Sıra No | Olumlu(Başarılı) Yönlerimiz | Olumsuz(Başarısız) Yönlerimiz |
| 1 | Başarılı öğretmen-veli iletişimi | Hijyen sorunu |
| 2 | Başarılı idare-veli iletişimi | Güvenlik sorunu |
| 3 | Öğrencileri teşvik eden ve destekleyen veliler | Etkinliklere katılım düşüklüğü |
| 4 | | Eđitim ve yönetim kalitesinin düşüklüğü |
| 5 | | |

2.6 Kuruluş İçi Analiz

Bu bölümde; teşkilat yapısı, insan kaynaklarının yetkinlik düzeyi, kurum kültürü, teknoloji ve bilişim altyapısı, fiziki ve mali kaynaklara ilişkin analizlere yer verilmiştir.

2.6.1 Teşkilat Şeması



2.6.2 İnsan Kaynakları

Bu bölümde; okulumuz personeline ilişkin nicel veriler ile personelin sahip olduğu niteliklerin analizi yapılmıştır.

Tablo 5 Çalışanların Görev Dağılımı

| Çalışanın Ünvanı | Görevleri |
|---|--|
| Okul Müdürü Selami TUĞLACI | Genel Yönetim ve Temsil İşleri Personel İş Bölümü Tüm Kurul ve Komisyonların Oluşturulması Öğretmen İzleme ve Rehberlik İşleri Donatım- fiziksel ihtiyaçların tespit ve temini Ders ve Nöbet Programı Hazırlanması Kamu Adına İşveren Temsilciliği |
| Müdür Yardımcısı Ayşe EMEL YILDIRIM | Personel İşlemleri Disiplin Kurulu Okul Aile Birliği |
| Müdür Yardımcısı Zekiye OKUMUŞ GÜMÜŞ | Öğrenci İşleri Yeni Kayıt ve Nakil İşlemleri Projeler Koordinatörlük İşlemleri Sosyal ve Kültürel Etkinlikler |
| Alan Şefi Dilek ÜNAL ORMAN | Alan Donatımının Eğitim-Öğretime Hazır Tutulması Alan Öğretmenlerine Ait İş Bölümü Yapılması Sektörün Takip Edilmesi Okula Uyarlanması |
| Yardımcı Hizmetler Personeli | Genel Temizlik ve Düzen İşlemleri |

Tablo 6 İdari Personelin Hizmet Süresine İlişkin Bilgiler

| Hizmet Süreleri | 2023 Yılı İtibarıyla | |
|-----------------|----------------------|------|
| | Kişi Sayısı | % |
| 1-4 Yıl | | |
| 5-6 Yıl | | |
| 7-10 Yıl | 1 | 33.3 |
| 10.....Üzeri | 2 | 66.6 |

Tablo 7 Öğretmenlerin Hizmet Süreleri (Yıl İtibarıyla)

| Hizmet Süreleri | Kadın | Erkek | Toplam |
|-----------------|-----------|----------|-----------|
| 1-3 Yıl | 4 | 1 | 5 |
| 4-6 Yıl | 5 | 1 | 6 |
| 7-10 Yıl | 3 | 2 | 5 |
| 11-15 Yıl | 2 | 2 | 4 |
| 16-20 | 1 | 2 | 3 |
| 20 ve üzeri | 3 | 1 | 4 |
| Toplam | 18 | 9 | 27 |

Tablo 8 Kurumdaki Mevcut Hizmetli/ Memur Sayısı

| | Görevi | Erkek | Kadın | Toplam |
|----------|------------------|-------|-------|--------|
| 3 | Hizmetli(Kadro) | 1 | - | 1 |
| 4 | Hizmetli(İş-Kur) | - | - | - |

Tablo 9 Okul/kurum Rehberlik Hizmetleri

| Mevcut Kapasite | | | | Mevcut Kapasite Kullanımı ve Performans | | | | | |
|---------------------------------|--|--|----------------------|---|-----------------|-------------|---|---------------------|------------------|
| Psikolojik Danışman Norm Sayısı | Görev Yapan Psikolojik Danışman Sayısı | İhtiyaç Duyulan Psikolojik Danışman Sayısı | Görüşme Odası Sayısı | Danışmanlık Hizmeti Alan | | | Rehberlik Hizmetleri ile İlgili Düzenlenen Eğitim/Paylaşım Toplantısı vb. Faaliyet Sayısı | | |
| | | | | Öğrenci Sayısı | Öğretmen Sayısı | Veli Sayısı | Öğretmenlere Yönelik | Öğrencilere Yönelik | Velilere Yönelik |
| 1 | 1 | | 1 | 237 | 4 | 89 | 18 | 57 | 2 |

2.6.3 Teknolojik Düzey

Okulumuzun teknolojik altyapısı ve teknolojiyi kullanabilme düzeyine ilişkin analizi yapılmıştır.

Tablo 10 Teknolojik Araç-Gereç Durumu

| Araç-Gereçler | Mevcut Durum | İhtiyaç |
|--------------------------|--------------|---------|
| Etkileşimli Tahta | 18 | |
| Masaüstü Bilgisayar | 54 | |
| Taşınabilir Bilgisayar | 50 | |
| Projeksiyon | 3 | |
| Okul Yönetim Yazılımları | 5 | |
| TV | 9 | |
| Yazıcı | 8 | |
| Fotokopi Makinası | 2 | |

Tablo 11 Fiziki Mekân Durumu

| Fiziki Mekân | Var | Yok | Adedi | İhtiyaç |
|------------------------|-----|-----|-------|---------|
| Öğretmen Çalışma Odası | ✓ | | 1 | |
| Ekipman Odası | ✓ | | 1 | |
| Kütüphane | ✓ | | 1 | |
| Rehberlik Servisi | ✓ | | 1 | |
| Resim Odası | | ✓ | 0 | |
| Müzik Odası | | ✓ | 0 | |
| Çok Amaçlı Salon | ✓ | | 1 | |
| Spor Salonu | | * | 1 | |

2.6.4 Mali Kaynaklar

Okul/Kurumun mali kaynak analizi aşağıda belirtilmiştir.

Tablo 12 Kaynak Tablosu

| Kaynaklar | 2023 | 2024 | 2025 | 2026 | 2027 | 2028 |
|---------------------|---------------|---------------|----------------|----------------|----------------|----------------|
| Genel Bütçe | 5.000 | 6.250 | 7.800 | 9.750 | 12.250 | 15.000 |
| Okul Aile Birliği | 5.500 | 6.875 | 8.600 | 10.750 | 13.500 | 16.750 |
| Özel İdare | - | - | - | - | - | - |
| Kira Gelirleri | 65.000 | 80.000 | 100.000 | 125.000 | 160.000 | 200.000 |
| Döner Sermaye | - | - | - | - | - | - |
| Dış Kaynak/Projeler | - | - | - | - | - | - |
| Diğer | - | - | - | - | - | - |
| TOPLAM | 75.500 | 93.125 | 116.400 | 145.500 | 185.750 | 231.750 |

Tablo 13 Gelir-Gider Tablosu

| YILLAR | 2021 | | 2022 | | 2023 | |
|---------------------------|-------|---------------|-------|---------------|-------|---------------|
| | GELİR | GİDER | GELİR | GİDER | GELİR | GİDER |
| Temizlik | | 500 | | 2.000 | | 1.500 |
| Küçük Onarım | | 11.000 | | 7.500 | | 5.000 |
| Bilgisayar Harcamaları | | 10.000 | | 1.000 | | 4.000 |
| Öğrenci Sigorta Ödemeleri | | 3.000 | | 2.000 | | 2.000 |
| Fatura Ödemeleri | | 1.500 | | 1.000 | | 1.000 |
| Sosyal Faaliyetler | | 1.500 | | 2.500 | | 1.000 |
| Kırtasiye | | 500 | | 2.000 | | 2.000 |
| GENEL | | 28.000 | | 18.000 | | 16.500 |

2.6.5 İstatistikî Veriler

Tablo 14 İstatistikî Veriler

| Öğrenci-Öğretmen-Veli İstatistikleri | 2021 | 2022 | 2023 |
|---|------|------|------|
| Şube Sayısı | 13 | 13 | 12 |
| Öğrenci Sayısı | 347 | 318 | 304 |
| Şube Başına Ortalama Öğrenci Sayısı | 30 | 25 | 25,3 |
| En Fazla Şube Mevcudu | 30 | 34 | 37 |
| En Az Şube Mevcudu | 18 | 10 | 18 |
| Kaynaştırma Eğitimine Tabi Öğrenci Sayısı | 21 | 23 | 25 |
| Sınıf Tekrarına Kalan Öğrenci Sayısı | 25 | 26 | |
| Devamsızlıktan Başarısız Öğrenci Sayısı | | 47 | 38 |
| Mezun Olan Öğrenci Sayısı | 100 | 80 | 82 |
| Üniversiteye Yerleşen Öğrenci Sayısı | 12 | 8 | 5 |
| Açılan DYK Kurs Sayısı | 7 | 7 | 0 |
| DYK Kursuna Katılan Öğrenci Sayısı | 55 | 45 | 0 |
| Düzenlenen Kutlama ve Anma Sayısı | 7 | 7 | 8 |
| Kutlama ve Anmalara Katılan Öğrenci Sayısı | 300 | 280 | 250 |
| Kutlama ve Anmalara Katılan Veli Sayısı | 100 | 150 | 125 |
| Yapılan Sosyal ve Kültürel Faaliyet Sayısı | 25 | 22 | 15 |
| Yapılan Faaliyetlerde Görev Alan-Katılan Öğretmen Sayısı | 21 | 22 | 20 |
| Yapılan Faaliyetlerde Görev Alan-Katılan Öğrenci Sayısı | 280 | 270 | 255 |
| Kurulan Spor Takımı Sayısı(Futbol, Basketbol, Bisiklet vb.) | 2 | 2 | 2 |
| Spor Takımlarına Katılan Öğrenci Sayısı | 35 | 40 | 36 |
| Sportif Derece Sayısı(Ülke ve İl Geneli İlk Üç Derece Sayısı) | 7 | 7 | 5 |
| Kurulan Sosyal Kulüp Sayısı | 9 | 10 | 13 |
| Sosyal Kulüplerin Yaptığı Toplam Etkinlik Sayısı | 15 | 15 | 15 |
| Bireysel Rehberlik Danışma Hizmeti Alan Öğrenci Sayısı | 201 | 223 | 237 |
| Grup Rehberlik Danışma Hizmeti Sayısı | 18 | 22 | 57 |
| Öğretmenlere Yönelik Danışmanlık ve Rehberlik Hizmeti Sayısı | 19 | 21 | 22 |

2.7 Çevre Analizi (PESTLE)

Çevre analiziyle okul/kurum üzerinde etkili olan veya olabilecek politik, ekonomik, sosyo-kültürel, teknolojik, yasal çevresel dış etkenlerin tespit edilmesi amaçlanmıştır.

Tablo 15 PESTLE Analiz Tablosu

| Politik-Yasal etkenler | Ekonomik etkenler |
|---|---|
| <ul style="list-style-type: none">• Kalkınma Planı ve Orta Vadeli Program,• Bakanlık, il ve ilçe stratejik planlarının incelenmesi,• Yasal yükümlülüklerin belirlenmesi,• Oluşturulması gereken kurul ve komisyonlar,• Okul/kurum çevresindeki politik durum. | <ul style="list-style-type: none">• Okul/kurumun bulunduğu çevrenin genel gelir durumu,• İş kapasitesi,• Okul/kurumun gelirini arttırıcı unsurlar,• Okul/kurumun giderlerini arttıran unsurlar,• Tasarruf sağlama imkânları,• İşsizlik durumu,• Mal-ürün ve hizmet satın alma imkânları,• Kullanılabilir bütçe |
| Sosyokültürel etkenler | Teknolojik etkenler |
| <ul style="list-style-type: none">• Kariyer beklentileri,• Ailelerin ve öğrencilerin bilinçlenmeleri,• Aile yapısındaki değişimler (geniş aileden çekirdek aileye geçiş, erken yaşta evlenme vs.),• Nüfus artışı,• Göç,• Nüfusun yaş gruplarına göre dağılımı,• Hayat beklentilerindeki değişimler (Hızlı para kazanma hırısı, lüks yaşama düşkünlük, kırsal alanda kentsel yaşam),• Beslenme alışkanlıkları,• Değerler, mesleki etik kuralları vb. | <ul style="list-style-type: none">• Okul/kurumun teknoloji kullanım durumu• e- Devlet uygulamaları,• Dijital Platformlar üzerinden uzaktan eğitim imkânları,• Okul/kurumun sahip olmadığı teknolojik araçlar• Personelin ve öğrencilerin teknoloji kullanım kapasiteleri,• Personelin ve öğrencilerin sahip olduğu teknolojik araçlar,• Teknoloji alanındaki gelişmeler• Teknolojinin eğitimde kullanımı |
| Çevresel Etkenler | |
| <ul style="list-style-type: none">• Hava ve su kirlenmesi,• Toprak yapısı,• Bitki örtüsü,• Doğal kaynakların korunması için yapılan çalışmalar,• Çevrede yoğunluk gösteren hastalıklar,• Doğal afetler (deprem kuşağında bulunma, Covid 19, kene vakaları vb.) | |

2.8 Güçlü ve Zayıf Yönler ile Fırsatlar ve Tehditler (GZFT) Analizi

Okul/kurumun güçlü ve zayıf yönleri ile okul/kurum dışında oluşabilecek fırsatlar ve tehditler belirlenmiştir.

Tablo 16 GZFT Listesi(iç Çevre)

| İç Çevre | |
|---|--|
| Güçlü Yönler | Zayıf Yönler |
| Öğrenci disiplin olaylarının az oluşu, sınıfların fazla kalabalık olmayışı, Meslek Lisesi bölümümüzden mezun olan öğrencilerimizin ek puan ile yükseköğretim kurumlarına gidebilmeleri, Adalet Alanından mezun olacak olan öğrencilerimizin iş bulma konusunda avantajlı olmaları | Puanla almaması ve okulun Kocaeli’de tek olmasına rağmen ulaşımının zor olduğu bir yerde olması sebebiyle bir birine yakın seviyelerde öğrencilerin olmaması |
| Tecrübeli eğitim kadromuz, Öğrenci mevcudunun az oluşu nedeniyle, öğrencilerin iyi tanınıyor olması | Okulumuzun büyük olması ve yeterli personelin olmaması |
| Velilerimiz okula sık sık gelen ve öğrencisinin durumuyla ilgilenen iletişime açık olması | Ulaşımın ters olması sebebiyle velilerin okula sık sık gelememesi |
| Binanın yeni ve büyük olması, | Yeni okul olmasına rağmen binanın yeterli düzeyde kullanılmaması |
| | |
| | |
| | |

Tablo 17 GZFT Listesi(Dış Çevre)

| Dış Çevre | |
|--|--|
| Fırsatlar | Tehditler |
| Bulunduğu çevreye katkı sağlaması, mahallenin okulu çocukları için bir fırsat olarak görmesi | Mahallenin gençlerinin okul etrafında gezmek istemesi ve öğrencilerle diyaloga girmesi |
| Okulun rakım olarak yüksekte olması şehirden uzak olması | Çevremizde öğrencileri olumsuz etkileyebilecek faktörlerin olması |
| | |
| | |
| | |
| | |

2.9 Tespit ve İhtiyaçların Belirlenmesi

Tablo 18 Tespitler ve İhtiyaçlar

| Tespitler | İhtiyaçlar |
|---|--|
| Ders devamsızlığının fazla olması | Devamsızlıkların azaltılması |
| Akademik başarı düşüklüğü | Akademik başarıyı artırıcı tedbirler alınması ve bilinçli internet kullanımı bilgilendirmesi |
| Yükseköğrenim sınav başarısının düşüklüğü | Yükseköğrenim sınavlarına yönelik hazırlık çalışmalarının artırılması |
| Öğrenciler için sosyal ve kültürel etkinliklerin azlığı | Sosyal ve kültürel etkinliklerin artırılarak veli ve öğrenci katılımının sağlanması |
| Velilerin okul etkinliklerine düşük katılımı | Öğretmenlere kişisel ve mesleki gelişim imkanlarının sağlanması |
| Öğretmenler için kişisel ve mesleki gelişim desteğini az olması | Okul ulaşım sorunlarının çözülmesi |
| Bilinçsiz sosyal medya kullanımı | |
| Okul ulaşım sorunları | |

3.BÖLÜM

GELECEĞE BAKIŞ

3. GELECEĐE BAKIŐ

3.1 Misyon

Devletini, milletini seven, ülkesinin kalkınmasında sorumluluk sahibi olan, mesleki alanda güncel bilgileri takip eden ve uygulayan bireyler yetiőtirmekdir

3.2 Vizyon

Çağın gerekleriyle uygun eğitim veren, keşfetmeyi amaçlayan, öncelikli olarak tercih edilen, eğitimdeki kalitesiyle kendini kanıtlamış, mesleki açıdan nitelikli eleman yetiőtiren, lider ve örnek alınan bir eğitim kurumu olmak

3.3 Temel Deęerler

- 1) Birbirimize ve kendimize gveniriz.
- 2) Ferdin ve toplumun ihtiyalarını gzetiriz.
- 3) Fırsat ve imkn eŐitlięine saygı duyarız.
- 4) Atatrk İnkılap ve ilkeleri ile Atatrk milliyetilięine baęlıyız.
- 5) İŐbirlięine aıęız. Her yerde eęitim felsefesini benimseriz.
- 6) Sorumluluklarımızın bilincindeyiz.
- 7) YaŐamımızda insana saygıyı temel ilke kabul ediyoruz.
- 8) Haklarımızı koruyacak hukuki bilgiye sahibiz.
- 9) Hukuk ve adaletin hayatımızdaki neminin farkındayız.
- 10) AnlaŐmazlıkların barıŐıŐıl zm ve adaletin saęlanması iin gerekli bilgileri ediniyoruz.
- 11) Yargı sistemini, yargı kurumlarını ve grevlilerini biliyoruz

3.4 Amaç, Hedef ve Performans Göstergesi ile Stratejiler

Tablo 19 Amaç, Hedef, Gösterge ve Stratejilere İlişkin Tablolar-1

| TEMA | EĞİTİM-ÖĞRETİME ERİŞİM ve KATILIM | | | | | | | | |
|--|---|------------------|------|------|------|------|------|----------------|---------------|
| Amaç 1 | Öğrencilerin eğitim ve öğretime etkin katılımlarıyla süreci tamamlamalarını sağlamak. | | | | | | | | |
| Hedef 1.1 | Öğrencilerin okula erişim, devam ve okulu tamamlama oranları artırılabacaktır. | | | | | | | | |
| Performans Göstergeleri | Hedef Etkisi | Başlangıç Değeri | 2024 | 2025 | 2026 | 2027 | 2028 | İzleme Sıklığı | Rapor Sıklığı |
| PG 1.1.1 Bir eğitim ve öğretim yılında devamsızlık süresi 20 günden (mazeretli ve mazeretsiz) fazla olan öğrenci oranı (%) | 20 | 60 | 40 | 35 | 30 | 25 | 20 | Aylık | Dönemlik |
| PG 1.1.2 Bir eğitim ve öğretim yılında sınıf tekrar eden öğrenci oranı (%) | 20 | 6,7 | 6 | 5 | 4 | 3 | 2 | Dönemlik | Yıllık |
| PG 1.1.3 Bir eğitim ve öğretim yılında örgün eğitimden ayrılan öğrenci oranı (%) | 20 | 15.5 | 12 | 10 | 8 | 6 | 4 | Dönemlik | Yıllık |
| PG 1.1.4 Okula kayıt olanların mezun olma oranı (%) | 20 | 78,9 | 81 | 84 | 86 | 88 | 90 | Yıllık | Yıllık |
| PG1.1.5. Bir eğitim ve öğretim yılında destekleme ve yetiştirme kurslarına kayıt yaptıran öğrenci oranı (%) | 20 | 0 | 10 | 15 | 20 | 25 | 30 | Dönemlik | Yıllık |
| Koordinatör Birim | Öğrenci İşlerinden Sorumlu Müdür Yardımcısı | | | | | | | | |
| İş birliği Yapılacak Birimler | Rehberlik Servisi Sınıf Öğretmenleri | | | | | | | | |
| Riskler | 1. Veliler tarafından yeterli iş birliğinin sağlanamaması 2. Devamsızlık affı vb. üst yönetim uygulamalarının yapılması | | | | | | | | |
| Stratejiler | 1. Öğrencilerin devamsızlık nedenleri belirlenecek, öğrenci ve veli iş birliğiyle bu nedenleri ortadan kaldırmaya yönelik çalışmalar yürütülecektir. 2. Öğrenci devamsızlığının olumsuz etkilerini azaltmaya yönelik eksik kazanımların giderilmesi, sosyal etkinlikler, uzaktan öğrenme olanaklarına ilişkin farkındalık çalışmaları gibi telafi tedbirleri alınacaktır. 3. Okul ortamının öğrenciler için cazip hale gelmesini sağlayacak sosyal, sportif vb. imkânlar artırılabacaktır. 4. Sınıf tekrarı nedenleri araştırılarak buna yönelik önleyici tedbirler geliştirilecektir. 5. DYK kurslarına devamsızlık nedenleri araştırılarak devamsızlığı azaltacak çalışmalar yapılacaktır. 6. Öğrencilerin örgün eğitimden ayrılma nedenleri araştırılıp okul kaynaklı | | | | | | | | |

| | |
|------------------------|---|
| | <p>nedenlerin ortadan kaldırılmasına yönelik tedbirler alınacaktır.</p> <p>7. Özel eğitim ihtiyacı olan öğrencilerin uygun alanda eğitim alabilmeleri için rehberlik ve yönlendirme faaliyetleri yapılacaktır.</p> <p>8. Öğrencilerin okula, okul kültürüne ve eğitim alacakları alana uyumunu güçlendirmek için çalışmalar yürütülecektir.</p> <p>9. Telefon, mesaj, e-posta vb. yöntemlerle öğrenci devamsızlıkları, okul duyuruları ve sosyal etkinlikler velilere bildirilecektir.</p> <p>10. Okul idaresi gerekli birimlerle görüşerek okula ulaşım sorunlarını çözümlenecektir.</p> <p>11. Rehberlik servisi sınıf öğretmenleri ile iş birliği yaparak öğrencilere bilinçli internet kullanımı eğitimleri verecektir.</p> |
| Maliyet Tahmini | 5.000 ₺ |
| Tespitler | <ol style="list-style-type: none">1. Akademik başarı düşüklüğü2. Ders devamsızlığının fazla olması3. Okul ulaşım sorunları4. Bilinçsiz sosyal medya kullanımı |
| İhtiyaçlar | <ol style="list-style-type: none">1. Devamsızlıkların azaltılması2. Akademik başarıyı artırıcı tedbirler alınması ve bilinçli internet kullanımı bilgilendirmesi3. Okul ulaşım sorunlarının çözülmesi |

Tablo 20 Amaç, Hedef, Gösterge ve Stratejilere İlişkin Tablolar-2

| TEMA | EĞİTİM-ÖĞRETİME ERİŞİM ve KATILIM | | | | | | | | |
|---|---|------------------|------|------|------|------|------|----------------|---------------|
| Amaç 2 | Öğrencilerin Motivasyonu Artırılarak Yükseköğretim Kurumlarına Devam Etme Oranı Artırılacaktır. | | | | | | | | |
| Hedef 2.1 | Yükseköğretim kurumları giriş sınavlarında başarı oranı artırılacaktır. | | | | | | | | |
| Performans Göstergeleri | Hedefe Etkisi | Başlangıç Değeri | 2024 | 2025 | 2026 | 2027 | 2028 | İzleme Sıklığı | Rapor Sıklığı |
| PG 2.1.1 Yükseköğretime yönelik seminer sayısı | 25 | 2 | 3 | 4 | 5 | 6 | 7 | Aylık | Dönemlik |
| PG 2.1.2 Yükseköğretim giriş sınavları deneme sınavı sayısı | 25 | 5 | 7 | 9 | 10 | 12 | 14 | Aylık | Dönemlik |
| PG 2.1.3 Yükseköğrenime yerleşen öğrenci sayısı | 50 | 5 | 10 | 15 | 20 | 25 | 30 | Yıllık | Yıllık |
| Koordinatör Birim | Rehberlik Servisi | | | | | | | | |
| İş birliği Yapılacak Birimler | Okul İdaresi Sınıf Rehber Öğretmeni | | | | | | | | |
| Riskler | Ortaokul sonunda akademik olarak daha az başarılı öğrencilerin yerleşmesi. Okulun bulunduğu çevrenin sosyoekonomik olarak zayıf düzeyde olması | | | | | | | | |
| Stratejiler | 1. Uzman kişilerin ve başarılı eski mezunların yükseköğrenime yönelik öğrencilere seminerler vermesi sağlanacaktır. 2. Rehberlik servisi tarafından bireysel ve grup rehberliği çalışmaları yapılarak öğrencilerin yükseköğrenim sınavına yönelik hazırlık yapmaları sağlanacaktır. 3. Periyodik olarak yapılacak deneme sınavları ile öğrencilerin hazırlanmalarına yardımcı olunacak, rehberlik servisi tarafından yapılacak analizler ile öğrencilerin eksik konuları tespit edilerek ilgili zümrelerin öğrencilere eksik konularda destek olmaları sağlanacaktır. | | | | | | | | |
| Maliyet Tahmini | 10.000 ₺ | | | | | | | | |
| Tespitler | Yükseköğrenim sınav başarısının düşüklüğü | | | | | | | | |
| İhtiyaçlar | Yükseköğrenim sınavlarına yönelik hazırlık çalışmalarının artırılması | | | | | | | | |

Tablo 21 Amaç, Hedef, Gösterge ve Stratejilere İlişkin Tablolar-3

| TEMA | EĞİTİM-ÖĞRETİMDE KALİTE | | | | | | | | |
|--|---|------------------|------|------|------|------|------|----------------|---------------|
| Amaç 3 | Ulusal ve uluslararası alanda mesleki yeterliliği ile kabul gören, mesleki değerlere sahip, yaratıcı, yenilikçi, girişimci, üretken, ekonomiye değer katan ehil işgücü yetiştirilmesi sağlanacaktır. | | | | | | | | |
| Hedef 3.1 | Öğrencilerin akademik ve yaşam becerileri geliştirilmesi için rehberlik faaliyetleri güçlendirilecektir. | | | | | | | | |
| Performans Göstergeleri | Hedefe Etkisi | Başlangıç Değeri | 2024 | 2025 | 2026 | 2027 | 2028 | İzleme Sıklığı | Rapor Sıklığı |
| PG3.1.1.Öğrenci görüşmeleri sayısı | 10 | 64,5 | 68 | 72 | 76 | 80 | 82 | Dönemlik | Dönemlik |
| PG 3.1 2. Veli görüşmeleri sayısı | 10 | 59,3 | 63 | 68 | 73 | 78 | 82 | Dönemlik | Dönemlik |
| PG 3.1.3 Öğretmen görüşmeleri sayısı | 10 | 65 | 70 | 70 | 75 | 75 | 80 | Dönemlik | Dönemlik |
| PG 3.1.4 Düzenlenen etkinlik sayısı | 10 | 75 | 80 | 85 | 90 | 90 | 95 | Dönemlik | Dönemlik |
| PG 3.1.5 Bireysel ve grup başarısını artırma uygulamaları sayısı | 10 | 75 | 80 | 85 | 90 | 90 | 95 | Dönemlik | Dönemlik |
| PG 3.1.6 Düzenlenen kariyer günü sayısı | 10 | 10 | 20 | 30 | 40 | 50 | 60 | Dönemlik | Dönemlik |
| Koordinatör Birim | Okul Psikolojik Danışmanı | | | | | | | | |
| İş birliği Yapılacak Birimler | Müdür Yardımcısı Okul Aile Birliği Okul Psikolojik Danışmanı | | | | | | | | |
| Riskler | 1. Okulun ulaşım sıkıntısı nedeniyle yeterli düzeyde veliyle ulaşamamak 2. Yapılmak istenen etkinliklerin maliyeti | | | | | | | | |
| Stratejiler | 1. Sınıf rehber öğretmen ve okul rehber öğretmen arasındaki çalışma iş birliği güçlendirilerek sağlıklı ruh yapısına sahip, kendisini keşfetmeyi öğrenmiş mutlu bireyler yetiştirmeyi sağlamak amacıyla etkinlikler/uygulamalar gerçekleştirilecektir. 2. Rehberlik faaliyetlerinin önemi ile ilgili öğretmenlere yönelik farkındalık faaliyetleri geliştirilecektir. 3. Öğrencilerin yaş dönem özellikleri, bu dönemde karşılaşılabilecek sorunlar ve bu sorunlarla baş etme, öğrenci-veli sağlıklı iletişim kurma yöntemleriyle ilgili velilere yönelik etkinlikler düzenlenerek velilerin eğitim süreçlerinde yer alması sağlanacaktır. 4. Mesleki ve teknik ortaöğretimden mezun ve alanlarında başarı sağlamış bireylerle birlikte kariyer günleri düzenlenerek öğrencilerin motivasyonlarının artırılması sağlanacaktır. 5. Sektörle iş birliği içinde seminer düzenlenerek öğrencilerde girişimcilik konusunda farkındalıklarının artırılması sağlanacaktır. 6.Yapılan etkinliklere velilerin daha fazla katılımı için çalışmalar yapılacaktır. 7. Kariyer günü etkinlikleri aynı zamanda sosyal/kültürel etkinlik niteliğine büründürülerek öğrenci ve velilerin okul personeli ile kaynaşması sağlanacaktır. | | | | | | | | |

| | |
|------------------------|---|
| Maliyet Tahmini | 5.000 ₺ |
| Tespitler | 1. 12. Kalkınma Planı 2. Akademik başarı düşüklüğü 3. Öğrenciler için sosyal ve kültürel etkinliklerin azlığı 4. Velilerin okul etkinliklerine düşük katılımı |
| İhtiyaçlar | 1. Öğrencilerin hayata, yükseköğrenime ve mesleğe hazırlanmaları sağlanacaktır. 2. Sosyal ve kültürel etkinliklerin artırılarak veli ve öğrenci katılımının sağlanması |

Tablo 22 Amaç, Hedef, Gösterge ve Stratejilere İlişkin Tablolar-4

| TEMA | KURUMSAL KAPASİTE | | | | | | | | |
|--|---|------------------|------|------|------|------|------|----------------|---------------|
| Amaç 4 | A3. Okulun amaçlarına ulaşmasını sağlayacak kurumsal imkân ve yetkinlikler verimli ve sürdürülebilir bir şekilde geliştirilecektir | | | | | | | | |
| Hedef 4.1 | H3.2. Okul yöneticilerinin ve öğretmenlerin mesleki gelişimleri güçlendirilecektir | | | | | | | | |
| Performans Göstergeleri | Hedef Etkisi | Başlangıç Değeri | 2024 | 2025 | 2026 | 2027 | 2028 | İzleme Sıklığı | Rapor Sıklığı |
| PG4.1.1. Hizmet içi eğitim alan yönetici ve öğretmen oranı (%) | 20 | 25 | 30 | 35 | 40 | 45 | 50 | Yıllık | Yıllık |
| PG4.1.2. İş başı eğitim alan atölye ve laboratuvar öğretmeni oranı (%) | 20 | 5 | 10 | 15 | 20 | 25 | 30 | Yıllık | Yıllık |
| PG4.1.3. Hizmet içi eğitim alan genel bilgi ve kültür dersleri öğretmeni oranı (%) | 20 | 25 | 30 | 35 | 40 | 45 | 50 | Yıllık | Yıllık |
| PG4.1.4. Hizmet içi eğitim alan atölye ve laboratuvar öğretmeni oranı (%) | 20 | 25 | 30 | 35 | 40 | 45 | 50 | Yıllık | Yıllık |
| PG4.1.5. Uzaktan hizmet içi eğitime katılan öğretmen oranı (%) | 20 | 40 | 45 | 50 | 55 | 60 | 65 | Yıllık | Yıllık |
| Koordinatör Birim | Okul İdaresi | | | | | | | | |
| İş birliği Yapılacak Birimler | Rehberlik Servisi Zümre Başkanları | | | | | | | | |
| Riskler | Zaman diliminin eğitim öğretimle çakışması, Motivasyon eksikliği | | | | | | | | |
| Stratejiler | <p>S1. Okul yöneticilerinin ve öğretmenlerin mesleki gelişim ihtiyaçları tespit edilerek, bu ihtiyaçları gidermeye yönelik bir mesleki gelişim planı hazırlanacaktır.</p> <p>S2. Sektörle yapılan iş birlikleri kapsamında atölye ve laboratuvar öğretmenlerinin iş başı eğitim almaları sağlanacaktır.</p> <p>S3. Kültür öğretmenlerinin alanlarında mesleki gelişimlerini ve öğretmenlik yeterliklerini geliştirmek için yerel ve merkezi düzeyde eğitim almaları sağlanacaktır.</p> <p>S4. Atölye ve laboratuvar öğretmenlerinin alanlarında mesleki gelişimlerini ve öğretmenlik yeterliklerini geliştirmek için yerel ve merkezi düzeyde eğitim almaları sağlanacaktır.</p> <p>S5. Okul yöneticilerinin ve öğretmenlerin uzaktan hizmet içi eğitimlere</p> | | | | | | | | |

| | |
|------------------------|---|
| | katılmaları teşvik edilecektir. S6. Okul personelinin motivasyon, iş doyumunu ve kurumsal bağlılık düzeylerini artıracak çalışmalar yapılacaktır |
| Maliyet Tahmini | 10.000₺ |
| Tespitler | Öğretmenler için kişisel ve mesleki gelişim desteğini az olması |
| İhtiyaçlar | Öğretmenlere kişisel ve mesleki gelişim imkanlarının sağlanması |

4.BÖLÜM

MALİYETLENDİRME

4. MALİYETLENDİRME

Tablo 23 Tahmini Maliyet Tablosu

| | 2024 | 2025 | 2026 | 2027 | 2028 | Toplam Maliyet |
|--------------------------------|---------------|---------------|----------------|----------------|----------------|----------------|
| Amaç 1 | 5.000 | 6.250 | 7.800 | 9.800 | 12.200 | 41.050 |
| Hedef 1.1 | 5.000 | 6.250 | 7.800 | 9.800 | 12.200 | 41.050 |
| Amaç 2 | 10.000 | 12.500 | 15.500 | 20.000 | 25.000 | 83.000 |
| Hedef 2.1 | 10.000 | 12.500 | 15.500 | 20.000 | 25.000 | 83.000 |
| Amaç 3 | 5.000 | 6.250 | 7.800 | 9.800 | 12.200 | 41.050 |
| Hedef 3.1 | 5.000 | 6.250 | 7.800 | 9.800 | 12.200 | 41.050 |
| Amaç 4 | 10.000 | 12.500 | 15.500 | 20.000 | 25.000 | 83.000 |
| Hedef 4.1 | 10.000 | 12.500 | 15.500 | 20.000 | 25.000 | 83.000 |
| Genel Yönetim Giderleri | 10.000 | 12.500 | 15.500 | 20.000 | 25.000 | 83.000 |
| TOPLAM | 70.000 | 87.500 | 108.700 | 139.200 | 173.800 | 579.200 |

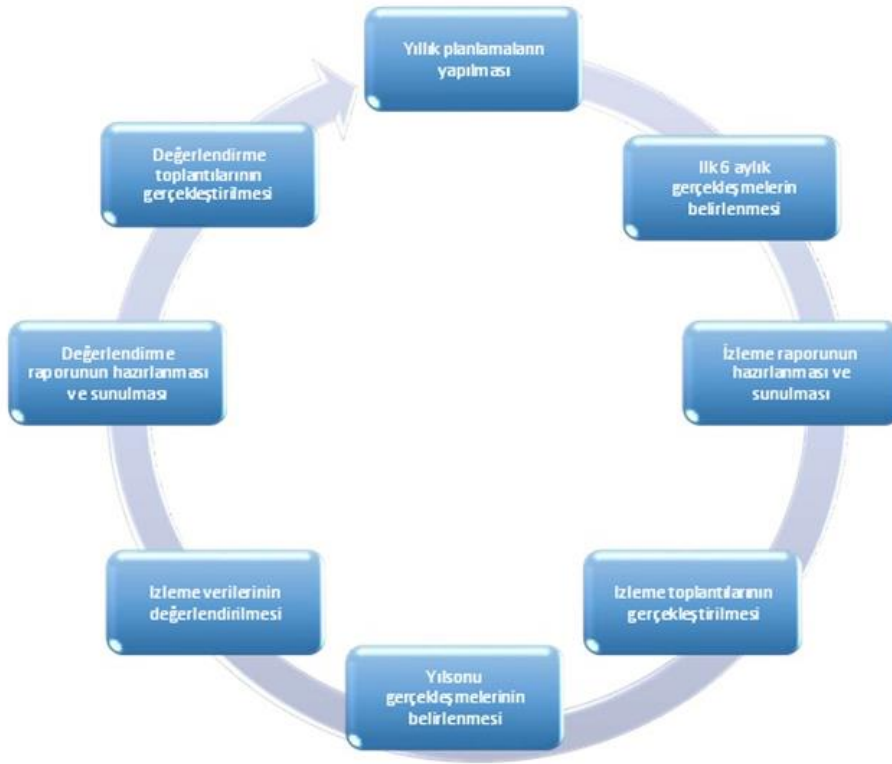
5.BÖLÜM

İZLEME VE DEĞERLENDİRME

5. İZLEME VE DEĞERLENDİRME

Stratejik planlarda yer alan amaç ve hedeflere ulaşma durumlarının tespiti ve bu yolla stratejik planlardaki amaç ve hedeflerin gerçekleştirilebilmesi için gerekli tedbirlerin alınması izleme ve değerlendirme ile mümkün olmaktadır. Stratejik Planda yer alan performans göstergelerinin gerçekleşme durumlarının tespiti yılda iki kez yapılacaktır. Her yılın ilk altı ayında ilgili hedefe ait performans göstergelerinin performans düzeyi dikkate alınarak yapılan izlemenin ardından, yılsonu itibarıyla hedeflenen değere ulaşıp ulaşılmadığının analizi yapılacaktır.

Tablo 24 İzleme Değerlendirme Süreci



* 2024-2028 dönemini kapsayan stratejik plan için 2023 yılsonu değeridir.

**Her yılın ilk altı ayında, ilgili hedefe ait performans göstergelerinin performans düzeyi dikkate alınarak izlemenin yapıldığı yılın sonu itibarıyla hedeflenen değere ulaşıp ulaşılamayacağını analizi yapılır. Hedeflene değere ulaşılmasını engelleyecek hususlar ve riskler varsa değerlendirilir. Hedeflenen değere ulaşılmasını sağlayacak temel tedbirler kısaca verilir.

6. EKLER

6.1. Öğrenci Anketi Örneği

| Sıra No | Maddeler | Katılma Dereceniz | | | | |
|---------|---|------------------------|-------------|------------|--------------|-------------------------|
| | | Kesinlikle Katılıyorum | Katılıyorum | Kararsızım | Katılmıyorum | Kesinlikle Katılmıyorum |
| 1 | Okulda kendimi güvende hissediyorum. | () | () | () | () | () |
| 2 | Okul temiz ve hijyeniktir. | () | () | () | () | () |
| 3 | Okulun fiziki koşullarını yeterlidir. | () | () | () | () | () |
| 4 | Okul, yeni kabul edilen öğrencilere uygun desteği sağlar. | () | () | () | () | () |
| 5 | Farklı kültürlerden gelen öğrencilerin bu okulda memnuniyetle karşılanacağını düşünüyorum. | () | () | () | () | () |
| 6 | Öğretmenlerime ihtiyaç duyduğumda kolaylıkla görüşebilirim. | () | () | () | () | () |
| 7 | Okul müdürüne ihtiyaç duyduğumda kolaylıkla görüşebilirim. | () | () | () | () | () |
| 8 | Okul rehberlik servisinden ihtiyaçlarım doğrultusunda faydalanabiliyorum. | () | () | () | () | () |
| 9 | Okul meslek seçimim konusunda hedefler belirlememde ve bu hedeflere ulaşmamda yeterli rehberlik ediyor. | () | () | () | () | () |
| 10 | Mesleki gelişimimle ilgili yapılan etkinlikleri (seminer, okul dışı faaliyetler..) yeterli buluyorum. | () | () | () | () | () |
| 11 | Okulumda mesleki eğitimimi destekleyici fiziki donanım ve alt yapının yeterli olduğunu düşünüyorum. | () | () | () | () | () |
| 12 | Staj imkânlarından en verimli şekilde faydalanmamız için gerekli rehberlik ve yerleştirmenin doğru yapıldığını düşünüyorum. | () | () | () | () | () |
| 13 | Okulumda yer almam için birçok fırsat var. | () | () | () | () | () |
| 14 | Okul bana yeterli ders dışı etkinlik olanakları sunuyor. | () | () | () | () | () |
| 15 | Okul kulüpleri amacına uygun şekilde gelişimime katkı sağlıyor. | () | () | () | () | () |
| 16 | Öğretmenlerim sınıfta adil kurallara sahipler ve tarafsızlar. | () | () | () | () | () |
| 17 | Öğretmenlerim beni daha iyi performans göstermem için teşvik ediyor. | () | () | () | () | () |
| 18 | Öğretmenlerim derslerin işlenişinde farklı ve ilgi çekici yöntemlerle kullanır. | () | () | () | () | () |
| 19 | Okul kantininde yeterli ve sağlıklı yiyecekler var. | () | () | () | () | () |
| 20 | DYK'leri yeterli buluyorum. | () | () | () | () | () |
| 21 | Sınav ve ödevlerin beni değerlendirmek için adil ve yeterli olduğunu düşünüyorum. | () | () | () | () | () |
| 22 | Okulda düzenlenen sanatsal ve kültürel faaliyetler yeterlidir. | () | () | () | () | () |
| 23 | Okulda öğrencilerin görüşleri dikkate alınır. | () | () | () | () | () |

6.2. Öğretmen Anketi Örneği

| Sıra No | Maddeler | Katılma Dereceniz | | | | |
|---------|---|------------------------|-------------|------------|--------------|-------------------------|
| | | Kesinlikle Katılıyorum | Katılıyorum | Kararsızım | Katılmıyorum | Kesinlikle Katılmıyorum |
| 1 | Okulun misyonu ve vizyonunu tam olarak anlıyorum. | () | () | () | () | () |
| 2 | Okulda eğitim ve yönetim kalitesi sürekli olarak gelişiyor. | () | () | () | () | () |
| 3 | Okul temiz ve hijyeniktir. | () | () | () | () | () |
| 4 | Okul, öğrencilerin ve personelin güvenliğini sağlamak için uygun güvenlik önlemleri alır. | () | () | () | () | () |
| 5 | Okul, yeni kabul edilen öğrencilere uygun desteği sağlar. | () | () | () | () | () |
| 6 | Okulumuz mesleki yeterliliğimi geliştirmek için eğitim fırsatları sunuyor. | () | () | () | () | () |
| 7 | Okul yönetimimiz öğretmenleri etkin bir şekilde yönlendirir. | () | () | () | () | () |
| 8 | Okulumuz, öğrencilerin öğrenme ilgisini uyandıracak bir öğrenme ortamı oluşturmuştur. | () | () | () | () | () |
| 9 | Etkili bir öğretmen olmak için ihtiyaç duyduğum kaynaklara erişimim var. | () | () | () | () | () |
| 10 | Bana sunulan kaynakları kullanmak için gerekli eğitime sahibim. | () | () | () | () | () |
| 11 | Okulumuzun, farklı ihtiyaçları olan öğrencileri desteklemek için etkin bir politikası vardır. | () | () | () | () | () |
| 12 | Okulumuz müfredat uygulamasını etkin bir şekilde izler. | () | () | () | () | () |
| 13 | Okulumuz, velilere uygun etkinlikler düzenlemektedir. | () | () | () | () | () |
| 14 | Diğer öğretmenlerle iş birliği yaparım. | () | () | () | () | () |
| 15 | Okul personeli arasında dostane bir ilişki sürdürülür. | () | () | () | () | () |
| 16 | Takım ruhumuz ve moralimiz yüksek. | () | () | () | () | () |
| 17 | Okulumuza aidiyet hissediyorum. | () | () | () | () | () |

6.3. Veli Anketi Örneđi

| Sıra No | Maddeler | Katılma Dereceniz | | | | |
|---------|---|------------------------|-------------|------------|--------------|-------------------------|
| | | Kesinlikle Katılıyorum | Katılıyorum | Kararsızım | Katılmıyorum | Kesinlikle Katılmıyorum |
| 1 | Okulun misyonu ve vizyonunu tam olarak anlıyorum. | () | () | () | () | () |
| 2 | Okulda eğitim ve yönetim kalitesi sürekli olarak gelişiyor. | () | () | () | () | () |
| 3 | Okul temiz ve hijyeniktir. | () | () | () | () | () |
| 4 | Okul, öğrencilerin ve personelin güvenliğini sağlamak için uygun güvenlik önlemleri alır. | () | () | () | () | () |
| 5 | Okul, yeni kabul edilen öğrencilere uygun desteđi sağlar. | () | () | () | () | () |
| 6 | Okul, çocuđumun okumaya olan ilgisini geliştirmesine yardımcı olabilir. | () | () | () | () | () |
| 7 | Okul çocuđumun öğrenme ilgisini güçlendiriyor. | () | () | () | () | () |
| 8 | Okul çocuđumun ahlaki gelişimini teşvik edebilir. | () | () | () | () | () |
| 9 | Okulda kullanılan değerlendirme yöntemleri çocuđumun gelişimini tüm yönleriyle anlamama yardımcı oluyor. | () | () | () | () | () |
| 10 | Okul, çocuđumun öğrenme performansı ve gelişimi hakkında beni iyi bilgilendiriyor. | () | () | () | () | () |
| 11 | Okul çocuđuma duygusal rahatsızlık ve öğrenme güçlükleri ile karşılaştığında yeterli desteđi ve rehberlik sağlar. | () | () | () | () | () |
| 12 | Öğretmenlerin benimle iletişim kurma yöntemlerinden memnunum. | () | () | () | () | () |
| 13 | Herhangi bir problem durumunda müdür endişelerime cevap veriyor. | () | () | () | () | () |
| 14 | Okulda, velilerin ihtiyaçlarına uygun eğitim faaliyetleri düzenlenir. | () | () | () | () | () |
| 15 | Okul, çocukların gelişimini desteklemek için velilerle iyi bir ilişki kurar. | () | () | () | () | () |
| 16 | Okul, aktif veli katılımını teşvik eder. | () | () | () | () | () |
| 17 | Okulun veli etkinliklerine aktif olarak katılıyorum. | () | () | () | () | () |
| 18 | Bir veli olarak okula aidiyet hissediyorum. | () | () | () | () | () |
| 19 | Çocuđumun ev ödevlerini tamamlamasını sağlarım. | () | () | () | () | () |
| 20 | Çocuđumu okumaya teşvik ederim. | () | () | () | () | () |
| 21 | Çocuđumun her gün okula gitmesini sağlarım. | () | () | () | () | () |
| 22 | Çocuđumun eğitiminde aktif bir ortađım. | () | () | () | () | () |